



SCHEMA TECNICA CINETEATRO MANZONI MERATE

Allegati

1. Planimetria generale – scala 1:200
2. Planimetria piano terra. Palcoscenico e ritorni elettrici – scala 1:100
3. Planimetria piano terra. Foyer, guardaroba, bagni – scala 1:100
4. Planimetria piano seminterrato. Camerini – scala 1:100
5. Planimetria piano primo. Regia – scala 1:100
6. Planimetria numerazione posti a sedere

Informazioni generali

indirizzo	via Papa Giovanni XXIII, 24 Merate -LC-	
contatti	teatro	039 92 85 473
	segreteria parrocchia sant'Ambrogio	039 99 02 602
	responsabile: sig. Lorenzo Bosisio	347 51 75 061
email	merate@chiesadimilano.it	
accessibilità	il Cineteatro Manzoni Merate risulta accessibile in ogni sua parte. Il disabile, facente parte del pubblico o della compagnia, parcheggia l'autovettura negli appositi stalli riservati posti subito dopo il cancello carraio d'ingresso	
	accede al Foyer attraverso l'apposita rampa prospiciente i parcheggi	
	accede alla Sala attraverso la porta laterale sinistra, passando dal portico dell'Oratorio. È disponibile un bagno accessibile riservato per l'accesso al palco il disabile utilizzerà l'accesso posto in fondo al portico dell'Oratorio	
bacheche	è possibile concordare con il responsabile l'esposizione di locandine nelle bacheche del Cineteatro. È invece vietata l'affissione di qualsiasi oggetto (locandine, cartelli, bandiere, palloncini...) al di fuori delle apposite bacheche. Non sarà dunque possibile appendere o incollare alcunché alle pareti e agli arredi del Foyer e della Sala.	

Accesso tecnico al Teatro e Scarico materiali tecnici e di scena

al palco si giunge attraverso il portico dell'Oratorio o attraverso la porta d'emergenza sul lato destro della Sala. In entrambi i casi è necessario fare alcuni gradini. Allungando il percorso e utilizzando il percorso per i disabili, è possibile passare dal piano dello scarico al palcoscenico senza incontrare gradini

Foyer, biglietteria e guardaroba

foyer	<p>l'accesso alla sala avviene attraverso il foyer. I due ambienti sono separati da un disimpegno cui si accede attraverso una scala. La Sala è schermata otticamente e acusticamente attraverso una doppia tenda</p> <p>il foyer è dotato di un bancone ad uso Accoglienza e Biglietteria e di uno spazio dove è possibile allestire il guardaroba o posizionare un tavolo per la vendita di merchandising e per la distribuzione di materiale al pubblico</p>
-------	---

biglietteria la biglietteria dispone di bancone ed è dotata di una connessione internet tramite rete dati cablata

i servizi di accoglienza, biglietteria, così come il reperimento del permesso SIAE con tutti gli adempimenti connessi sono totalmente a carico dell'Organizzatore

Sala

generalità si accede alla sala dal foyer attraverso tre ingressi sul fondo della sala opposto al palco

l'unica platea è suddivisa in quattro settori delimitati da un corridoio centrale e un corridoio trasversale

le poltrone sono a seduta ribaltabile in tessuto di colore rosso

le pareti sono dotate di pannelli fonoriflettenti e fonoassorbenti al fine di ottenere la maggior omogeneità acustica

è garantita ottima visibilità da ogni posto disponibile

dimensioni

larghezza	14,50 m
lunghezza	24,60 m
superficie	357 m ²
altezza a fondo sala	5,00 m
altezza a bordo palco	6,80 m

capienza sala 452 posti totali così disposti (vedi pianta allegata):

- 2 settori anteriori (sinistro e destro), ciascuno da 106 poltrone e così composto:
 - o 9 file per 10 posti e 2 file per 8 posti + 1 stallo per disabile
- 2 settori posteriori (sinistro e destro), ciascuno da 120 poltrone e così composto:
 - o 12 file per 10 posti a fila

declivio sala 6° circa. Non sono presenti gradini intermedi

Palcoscenico

generalità il palcoscenico è in legno d'abete in colore naturale impregnato con vernice ignifuga

si accede al palco:

- dalla sala attraverso le due scalette poste ai lati del proscenio
- dai camerini attraverso l'apposita scala
- dal portico dell'Oratorio attraverso la porta posta nella corte di palcoscenico sinistra

	non è possibile inchiodare né avvitare scenografie o altri oggetti all'assito di palcoscenico	
dimensioni	larghezza da muro a muro, compresa corte di palco	19,60 m
	larghezza utile da quinta a quinta	9,30 m
	profondità massima da proscenio a muro di fondo palco	9,50 m
	profondità da sipario a fondale	6,80 m
	profondità massima dal centro boccascena al sipario	3,00 m
	profondità minima dal lato proscenio al sipario	1,75 m
	larghezza boccascena	10,00 m
	altezza boccascena	5,10 m
	larghezza proscenio	10,00 m
	profondità proscenio	3,00 m
	altezza palcoscenico alla ribalta	1,05 m
	altezza dal palcoscenico alla graticcia (circa)	6,30 m
	altezza sotto le americane elettriche (circa)	5,80 m
altezza dalla graticcia al soffitto	1,40 m	
declivio palco	1° circa	
corte di palcoscenico	sul lato sinistro larghezza 5,75 m x profondità 6 m, con scala per accesso ai camerini	
	sul lato destro larghezza 1,00 m x profondità 6 m	
	dietro il fondale corridoio per passaggio da sinistra a destra 1,20 m	
golfo mistico	non esiste golfo mistico	
graticcia e tiri	sono disponibili 3 americane elettriche in palcoscenico e una americana di sala. Tutte le americane sono ritornate	
	la graticcia è dotata di rocchettiera e rocchetti. Si accede alla graticcia e al ballatoio tramite scala all'italiana alla sinistra del palcoscenico	
	non sono disponibili corde, tiri, cantinelle ad eccezione del materiale necessario per il sostegno delle quinte e dei fondali	
	non è possibile spostare quinte e fondali, salvo accordi specifici con la direzione del teatro	
	portata americane ritornate	100kg/ud
	è disponibile una scala a sfilo per il puntamento dei fari	
	sipario	in velluto rosso, alla greca, ad azionamento manuale dal lato sinistro del palcoscenico
quinte e fondale	quattro ordini di quinte all'italiana, fondale apribile alla greca, nero	
fondale a metà palco	rosso, in velluto leggero, apribile alla greca dietro il secondo ordine di quinte, a 2,40 m dal sipario	

Dotazione Tecnica

fornitura elettrica	<p>il teatro dispone di 100A totali al quadro generale</p> <p>sono disponibili:</p> <p>al piano di palcoscenico, sul lato sinistro, in zona quadro elettrico</p> <ul style="list-style-type: none"> - 1 fornitura CEE 63A 3P+N+T - 1 fornitura CEE 32A 3P+N+T - 2 forniture CEE 16A 1P+N+T <p>al piano seminterrato, ai camerini, in cabina dimmer e ritorni</p> <ul style="list-style-type: none"> - 1 fornitura 63A 3P+N+T - 1 fornitura 32A 3P+N+T - 1 fornitura 16A 3P+N+T - 1 fornitura 16A 1P+N+T <p>4 forniture 380V 32A precablate ai dimmer residenti</p> <p>In caso di utilizzo di apparecchiature proprie è necessaria certificazione da parte di tecnico abilitato (Decreto Ministeriale 37/08)</p>
ritorni elettrici	<p>36 ritorni elettrici 220V 16A CEE distribuiti sul palco:</p> <ul style="list-style-type: none"> - n. 8 sull'americana di sala - n. 2 ritorni sulla bandiera a lato palco sinistra - n. 2 ritorni sulla bandiera a lato palco destra - n. 8 sulla prima americana dietro il sipario - n. 6 sulla seconda americana a centro palco - n. 4 sulla terza americana davanti al fondale - n. 2 a terra a sinistra - n. 2 a terra a destra - n. 2 a terra dietro il fondale
ritorni DMX	<p>2 universi DMX 5 poli</p> <ul style="list-style-type: none"> - universo 1: dalla regia al rack di palco e ai dimmer (canali 1-24 occupati dai dimmer stessi) - universo 2: dalla regia al rack di palco
ritorni audio	<p>stagebox digitale Soundcraft MiniStagebox 32i</p> <ul style="list-style-type: none"> - 32 in XLR: canali 31 e 32 occupati dai due radiomicrofoni a gelato della sala - 12 out XLR: canali 10, 11 e 12 occupati dall'impianto residente Sub, Left e Right
ritorni cat 5/6	4 ritorni Cat 6 FTP dalla regia al rack di palco con connettore Ethercon
dimmer	24 canali dimmer ADB Mikapack 16A a curva programmabile
illuminazione	<p>2PC 1000W, 2 PC 2000W con bandiere e portafiltra + 2 sagomatori 25°/50° 1000W</p> <p>LA DISPONIBILITA' DEI FARI VA VERIFICATA AD OGNI RICHIESTA DI OCCUPAZIONE DELLA SALA</p>

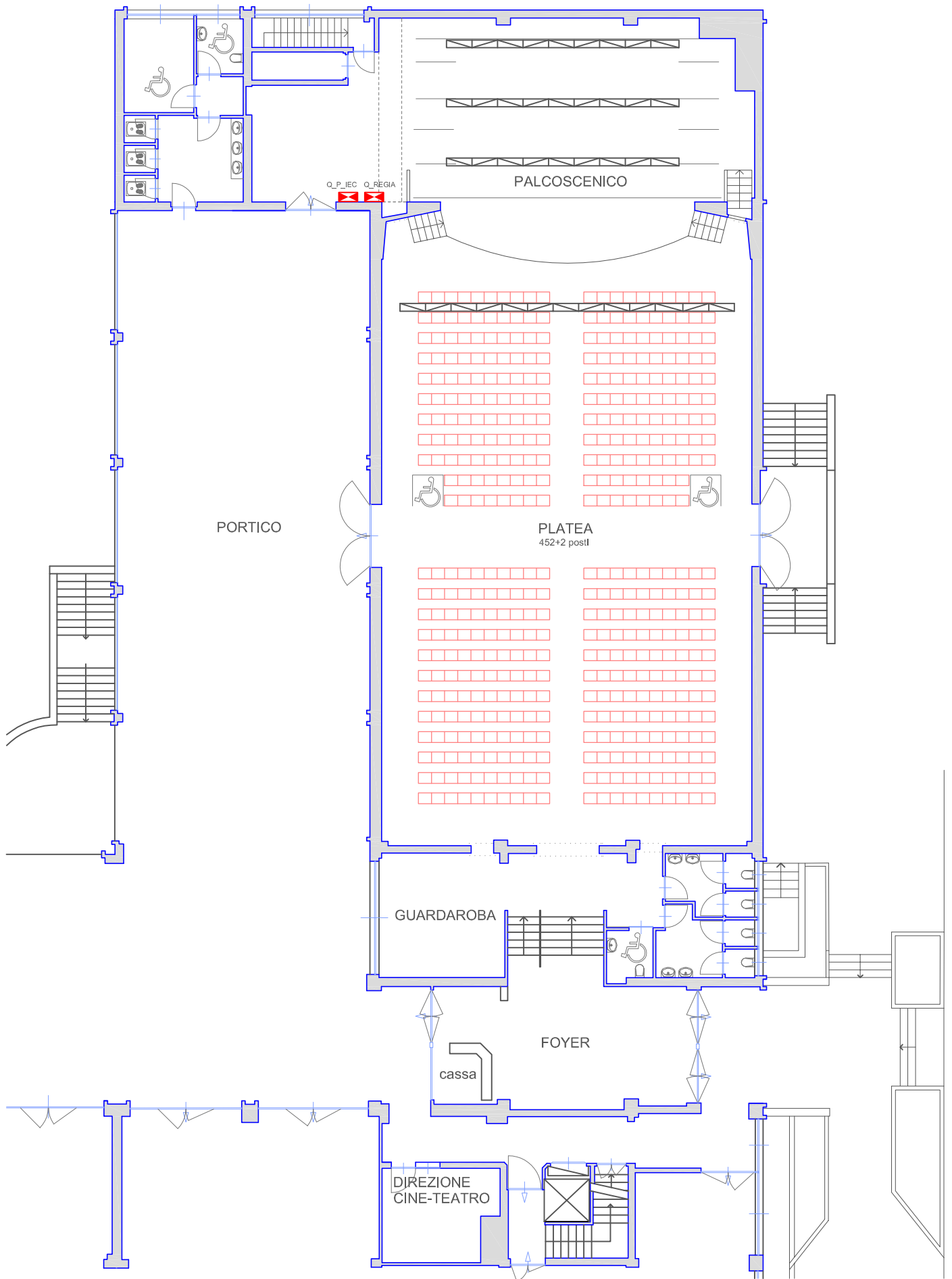
console luci	l'universo DMX 1 è controllato da una console SGM Studio 24 (doppio banco 24/48 con bancata per le memorie dedicata)
impianto audio	2x JBL CBT 70J-1 + 70JE-1 System con finale Crown XTi4200 2x JBL PRX 418S – Subwoofer 18” con finali Crown XTi2200
mixer audio	Soundcraft Si Impact con stagebox digitale in palco 32 in, 12 out
radiomicrofoni	2 radiomicrofoni a gelato Sennheiser Evolution G3
videoproiettore	videoproiettore cinematografico 4K Sony L'utilizzo del videoproiettore richiede la presenza del proiezionista e va concordato con la direzione del teatro
collegamenti video	in regia: 1 HDMI in in palco: 1 HDMI in + 1 HDMI out
luci sala	dimmerabili attraverso appositi pulsanti in regia e in retropalco

Regia

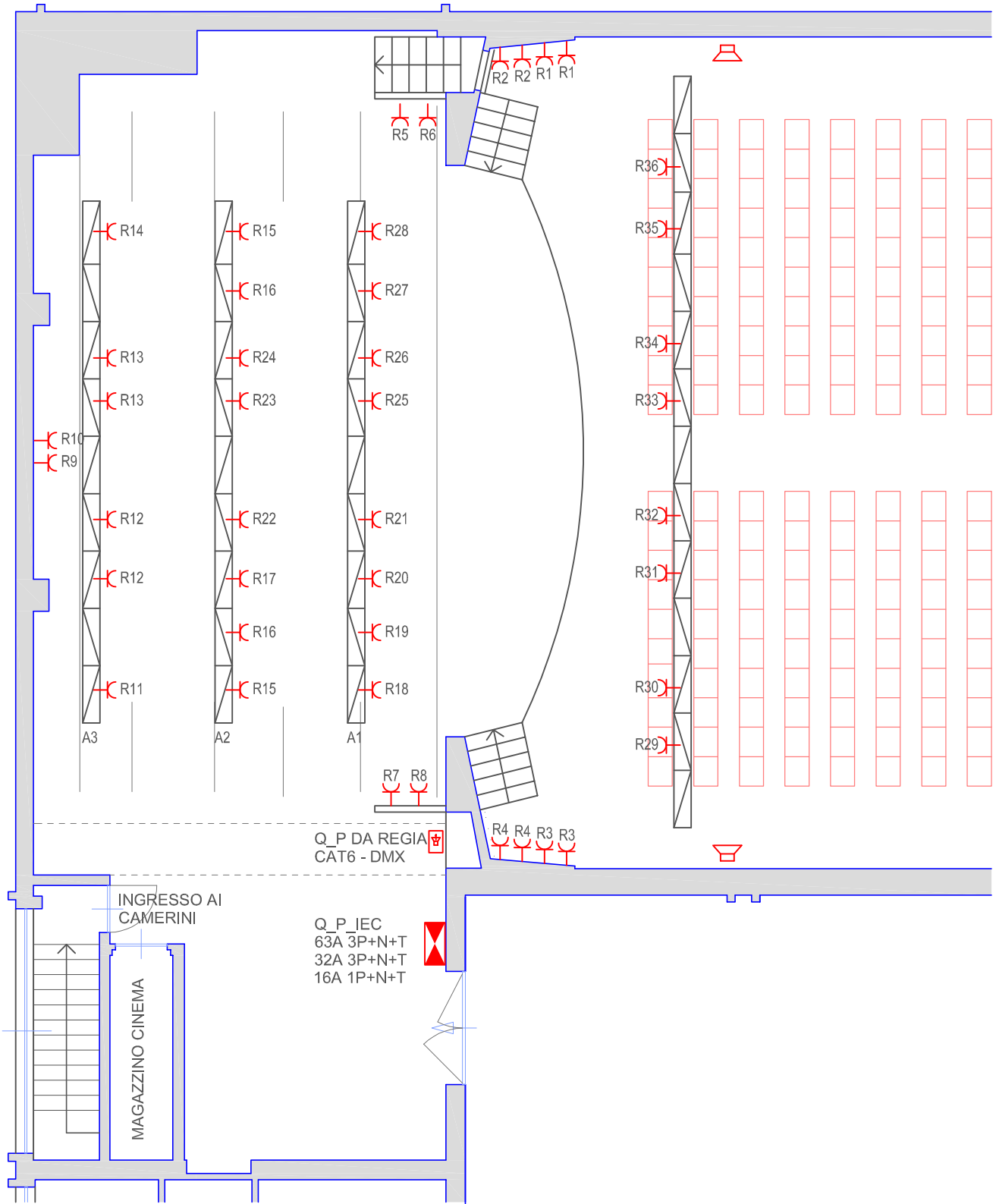
generalità	2,00 x 1,80 m, in posizione sopraelevata e frontale al palco, aperta sulla sala è possibile, rinunciando a cinque posti in ultima fila nel blocco sinistro (da X6 a X10), spostare mixer audio e luci a fondo sala la posizione della regia e l'ingombro della stessa a fondo sala sono da concordare con la direzione tecnica del teatro non è possibile stendere cablaggi provvisori tra la regia e il palco.
------------	--

Camerini

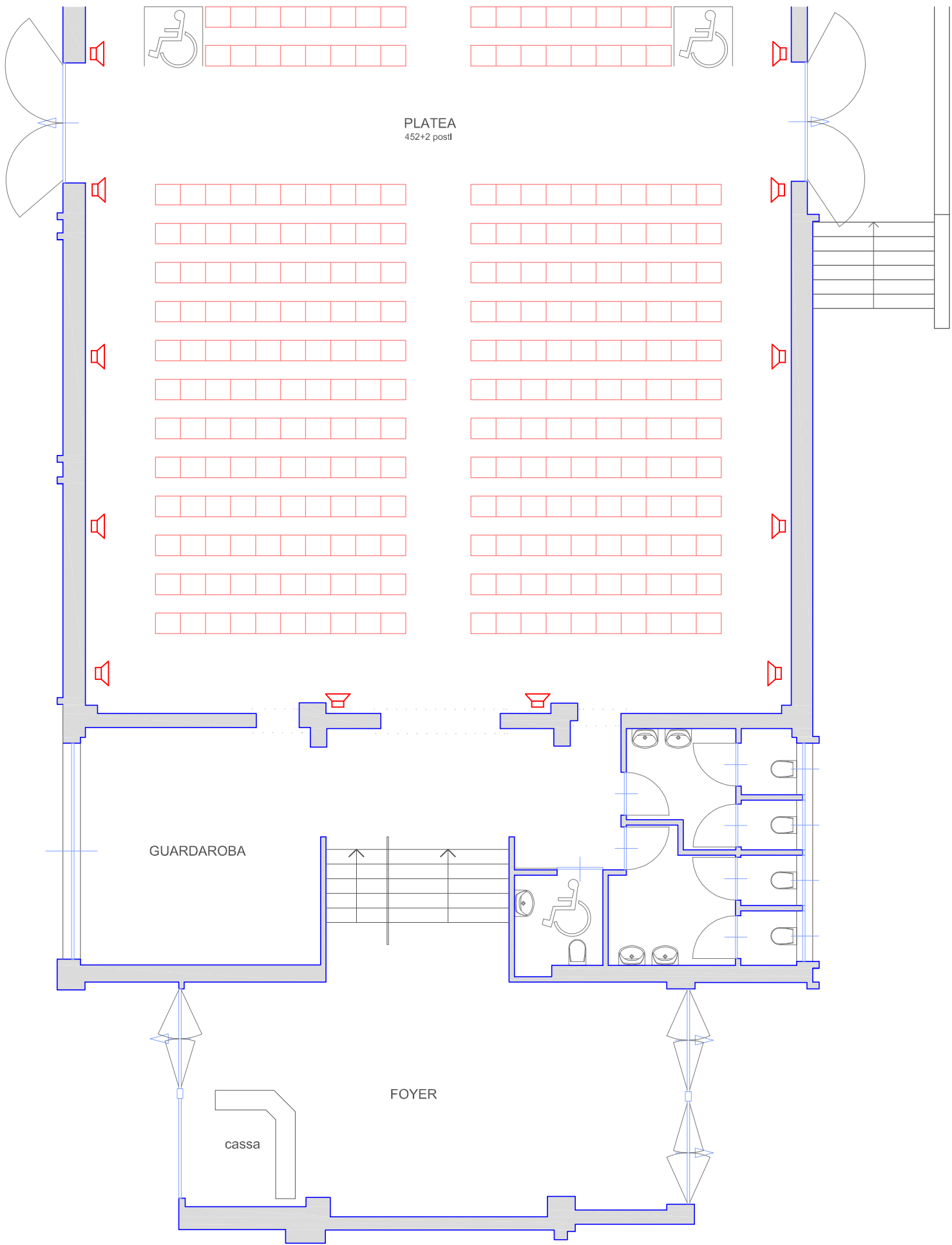
generalità	sono disponibili tre camerini al piano seminterrato, sotto il palco. Ai camerini si accede dal palco tramite scala tutti i camerini dispongono di porta, specchio, tavolo e sedute, lavandino con acqua fredda e calda i camerini dispongono di bagno riservato con wc e lavabo. Non sono disponibili docce
dimensioni	Camerino 1 3,60 x 2,50 9,0 m ² Camerino 2 3,60 x 2,30 8,30 m ² Camerino 3 3,60 x 2,30 8,30 m ²



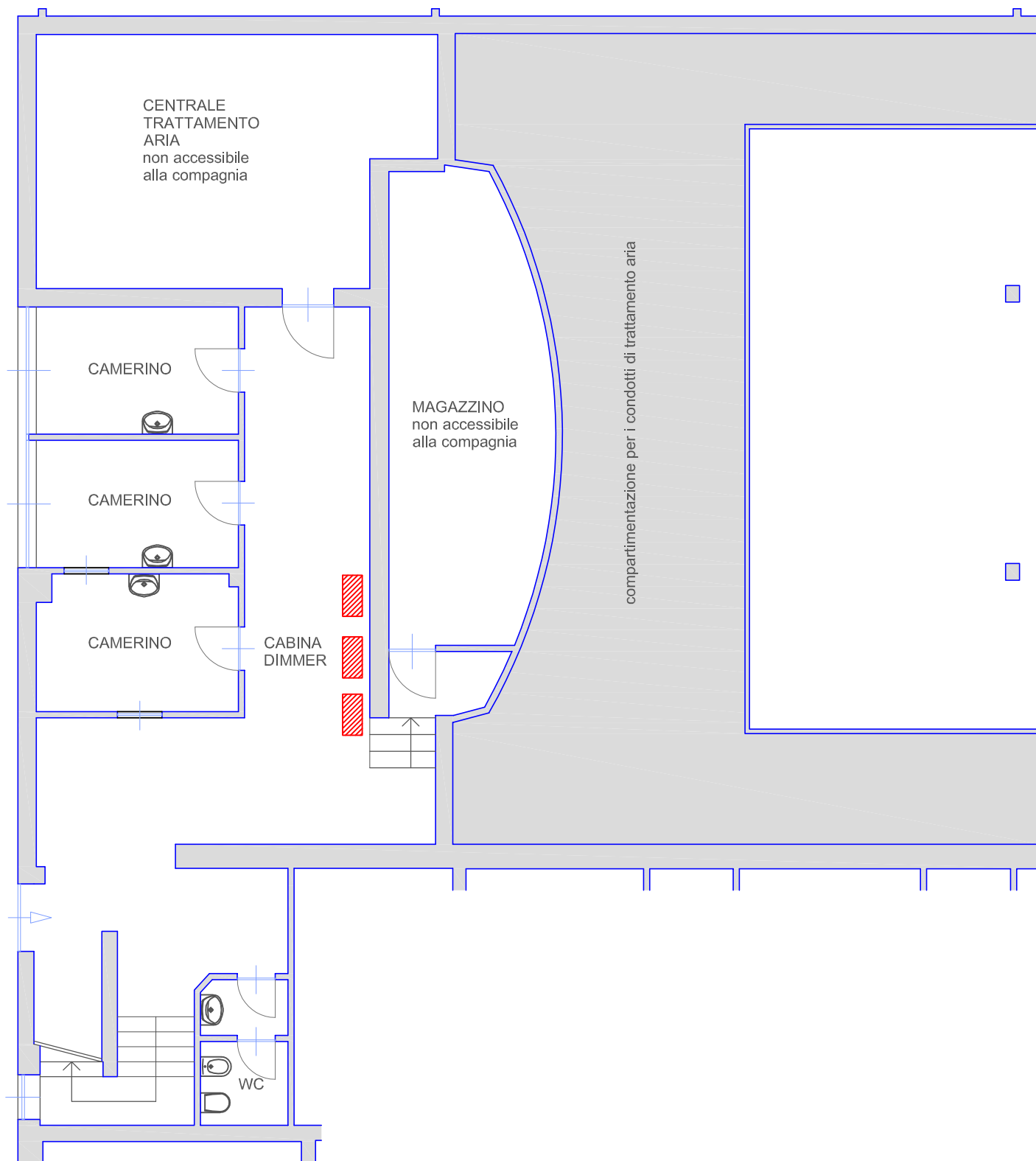
PLANIMETRIA GENERALE
 scala 1:200



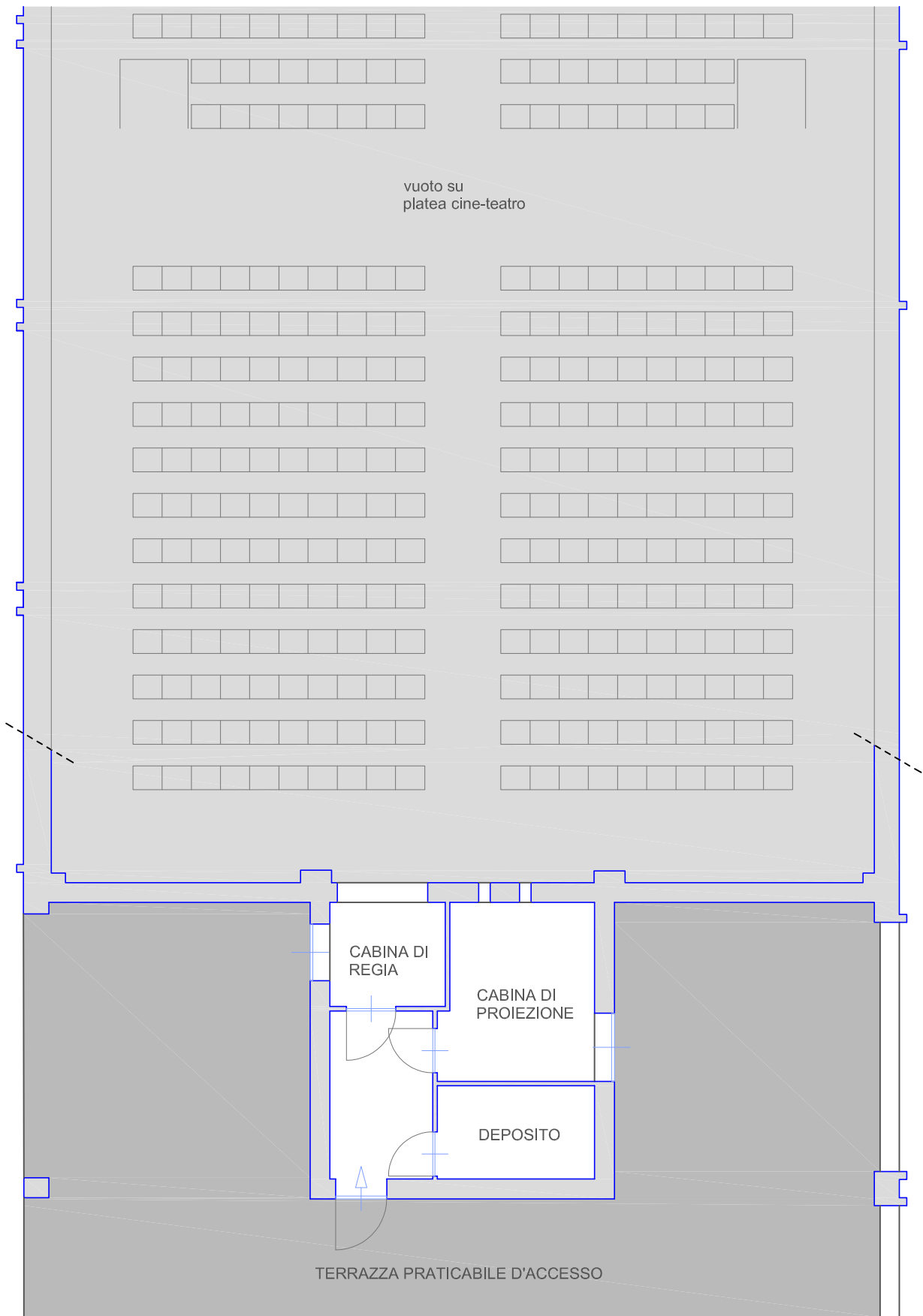
PLANIMETRIA PIANO TERRA
 PALCOSCENICO
 scala 1:100



PLANIMETRIA PIANO TERRA
 FOYER E FONDO SALA
 scala 1:100



PLANIMETRIA PIANO INTERRATO
 CAMERINI - CABINA DIMMER E SPINAMENTO
 scala 1:100



PLANIMETRIA PIANO PRIMO
CAMERINI - CABINA DIMMER E SPINAMENTO
scala 1:100

PALCOSCENICO

1	2	3	4	5	6	7	8	9	10	A	11	12	13	14	15	16	17	18	19	20
1	2	3	4	5	6	7	8	9	10	B	11	12	13	14	15	16	17	18	19	20
1	2	3	4	5	6	7	8	9	10	C	11	12	13	14	15	16	17	18	19	20
1	2	3	4	5	6	7	8	9	10	D	11	12	13	14	15	16	17	18	19	20
1	2	3	4	5	6	7	8	9	10	E	11	12	13	14	15	16	17	18	19	20
1	2	3	4	5	6	7	8	9	10	F	11	12	13	14	15	16	17	18	19	20
1	2	3	4	5	6	7	8	9	10	G	11	12	13	14	15	16	17	18	19	20
1	2	3	4	5	6	7	8	9	10	H	11	12	13	14	15	16	17	18	19	20
1	2	3	4	5	6	7	8	9	10	I	11	12	13	14	15	16	17	18	19	20
	1	2	3	4	5	6	7	8	L	9	10	11	12	13	14	15	16			
	1	2	3	4	5	6	7	8	M	9	10	11	12	13	14	15	16			

PLATEA
452+2 posti

1	2	3	4	5	6	7	8	9	10	N	11	12	13	14	15	16	17	18	19	20
1	2	3	4	5	6	7	8	9	10	O	11	12	13	14	15	16	17	18	19	20
1	2	3	4	5	6	7	8	9	10	P	11	12	13	14	15	16	17	18	19	20
1	2	3	4	5	6	7	8	9	10	Q	11	12	13	14	15	16	17	18	19	20
1	2	3	4	5	6	7	8	9	10	R	11	12	13	14	15	16	17	18	19	20
1	2	3	4	5	6	7	8	9	10	S	11	12	13	14	15	16	17	18	19	20
1	2	3	4	5	6	7	8	9	10	T	11	12	13	14	15	16	17	18	19	20
1	2	3	4	5	6	7	8	9	10	U	11	12	13	14	15	16	17	18	19	20
1	2	3	4	5	6	7	8	9	10	V	11	12	13	14	15	16	17	18	19	20
1	2	3	4	5	6	7	8	9	10	Z	11	12	13	14	15	16	17	18	19	20
1	2	3	4	5	6	7	8	9	10	K	11	12	13	14	15	16	17	18	19	20
1	2	3	4	5	6	7	8	9	10	X	11	12	13	14	15	16	17	18	19	20

PLANIMETRIA POSTI A SEDERE
scala 1:100